

คำแนะนำในการตีพิมพ์

วารสารราชภัฏธนบุรีรับใช้สังคม มีวัตถุประสงค์เผยแพร่ความรู้ทางวิชาการและงานวิจัยครอบคลุมสาขา สหวิทยาการด้านมนุษยศาสตร์และสังคมศาสตร์ สหวิทยาการวิทยาศาสตร์และเทคโนโลยี หรือศาสตร์ที่เกี่ยวข้อง เพื่อเป็นสื่อกลางการแลกเปลี่ยนความรู้ ความคิดเห็น ประสบการณ์ด้านการวิจัยและวิชาการที่เป็นการพัฒนา สังคม ชุมชน ท้องถิ่น วารสารมีการเผยแพร่ในรูปแบบเล่มและแบบวารสารอิเล็กทรอนิกส์ กำหนดการเผยแพร่ 2 ฉบับต่อปี

กองบรรณาธิการ มีความยินดีที่รับผลงานวิชาการจากทุกท่าน เพื่อความสะดวกในการพิจารณา จึงขอแนะนำแนวทางการเตรียมต้นฉบับและส่งต้นฉบับดังนี้ บทความที่ตีพิมพ์ในวารสารมี 2 ประเภท คือ (1) บทความวิจัย และ (2) บทความวิชาการ โดยที่บทความทั้งสองประเภทต้องเป็นผลงานถูกต้องตามหลักวิชาการ และผ่านการประเมินจากกองบรรณาธิการและผู้ทรงคุณวุฒิ (peer reviewer) ที่เชี่ยวชาญในสาขาที่เกี่ยวข้องพิจารณาบทความละไม่น้อยกว่า 2 ท่าน และบทความต้องไม่เคยตีพิมพ์ในเอกสารฉบับอื่น ส่วนของเนื้อหาหรือข้อคิดเห็นในบทความเป็นของผู้เขียนแต่ละท่าน ซึ่งเป็นความรับผิดชอบของผู้เขียนที่เป็นเจ้าของผลงานและต้องเป็นผลงานต้นฉบับไม่ใช่ผลงานที่คัดลอก (plagiarism) ซึ่งผู้เขียนต้องจัดเตรียมต้นฉบับตามรูปแบบและแนวการเขียนบทความในการส่งตีพิมพ์อย่างเคร่งครัด จากการผ่านการตรวจสอบจากกองบรรณาธิการ รวมทั้งกองบรรณาธิการสงวนสิทธิ์ในการตรวจแก้ไขบทความและอาจส่งกลับคืนให้ผู้เขียนแก้ไขเพิ่มเติมหรือพิมพ์ต้นฉบับใหม่ แล้วแต่กรณี

รูปแบบและแนวการเขียนบทความ:

บทความต้นฉบับจัดพิมพ์ด้วยโปรแกรมประมวลผลคำ (word processing) ตัวอักษร ของโครงการพจนานุกรมมาตรฐานราชการไทย แบบ TH Sarabun PSK ขนาดตัวอักษร 16 พอยต์ บนกระดาษ A4 ความยาวไม่เกิน 15 หน้า (รวมเอกสารอ้างอิงแล้ว) โดยที่องค์ประกอบของบทความมีรายละเอียดดังนี้

รูปแบบการพิจารณา

บทความทุกบทความต้องผ่านการพิจารณาจากผู้ทรงคุณวุฒิ โดยการพิจารณาจะใช้วิธีการปกปิดชื่อผู้เขียนและผู้ทรงคุณวุฒิ (Double-Blinded Peer Review)

บทความวิจัย

ส่วนแรก ประกอบด้วย (1) ชื่อเรื่องทั้งภาษาไทยและอังกฤษ ไม่ยาวเกินไป ครอบคลุมเนื้อหาของบทความ (2) ชื่อผู้เขียน ที่อยู่และหน่วยงานสังกัดของผู้เขียนทุกคน (3) บทคัดย่อภาษาไทย ไม่เกิน 1 หน้า กระดาษ A4 (4) คำสำคัญภาษาไทย จำนวนไม่เกิน 5 คำ (5) บทคัดย่อภาษาอังกฤษ (abstract) 300-500 คำ (6) คำสำคัญภาษาอังกฤษ (keyword) จำนวนไม่เกิน 5 คำ

ส่วนเนื้อหา ประกอบด้วย (1) บทนำ (Introduction) (2) วัตถุประสงค์ (objective) [ขอบเขตการศึกษาวิจัย สมมุติฐาน (hypothesis) หรือกรอบแนวคิด (framework)(ถ้ามี)] (3) วิธีดำเนินการวิจัย (research method) (ประชากรและกลุ่มตัวอย่าง เครื่องมือที่ใช้ในการวิจัย การรวบรวมข้อมูล การวิเคราะห์ข้อมูล) (4) ผลการวิจัย (results research) (5) สรุปและอภิปรายผล (conclusion and discussion) (6) ข้อเสนอแนะ (suggestion) (7) เอกสารอ้างอิง (ตามระบบ APA)

บทความวิชาการ

ส่วนแรก ประกอบด้วย (1) ชื่อเรื่อง ทั้งภาษาไทยและอังกฤษ ไม่ยาวเกินไป ครอบคลุมเนื้อหาของบทความ (2) ชื่อผู้เขียน ที่อยู่และหน่วยงานสังกัดของผู้เขียนทุกคน

ส่วนเนื้อหา ประกอบด้วย (1) บทคัดย่อ (2) บทนำ (3) เนื้อหา (4) สรุป (5) เอกสารอ้างอิง (ตามระบบ APA)

การอ้างอิง (reference): การอ้างอิงในเนื้อหาใช้ระบบนาม-ปี ตามรูปแบบของสมาคมจิตวิทยาอเมริกัน (The American Psychological Association: APA)

. รูปแบบการเขียนอ้างอิงในเนื้อหาและบรรณานุกรม

1 การอ้างอิงในเนื้อหา

การอ้างอิงที่นิยมใช้ในปัจจุบันคือ การอ้างอิงแบบแบบแทรกปนในเนื้อหาหรือการอ้างอิงระบบนาม-ปี (Name-Year System) ทำได้ 2 รูปแบบ แล้วแต่ความเหมาะสมของวิธีการนำเสนอ

รูปแบบที่ 1 อ้างอิงระบบนาม-ปี โดยใส่วงเล็บท้ายข้อความที่อ้างถึง

...ข้อความที่นำมาเขียน... (ชื่อ นามสกุล, ปีพิมพ์, หน้า เลขหน้าที่ใช้อ้างอิง)

ตัวอย่าง

การเพิ่มขีดความสามารถให้ท้องถิ่นในการจัดระบบและบริหารจัดการเงินกองทุนของตนเองเป็นการสร้างศักยภาพเพื่อนำไปสู่การพึ่งพาตนเองอย่างยั่งยืน รวมทั้งเสริมสร้างภูมิคุ้มกันทางเศรษฐกิจและสังคมของประเทศในอนาคต (มบุญ สอนเกิด และคณะ, 2545, หน้า 9)

มีการเผยแพร่ความคิดเรื่องการควบคุมและการใช้ประโยชน์จากธรรมชาติว่าความแตกต่างระหว่างอารยชนกับคนป่านั้น เกือบจะเทียบได้กับความแตกต่างระหว่างพระเจ้ากับมนุษย์ (Mckenzie, 1960,p.82)

รูปแบบที่ 2 อ้างอิงระบบนาม-ปี โดยใส่ชื่อบุคคลที่อ้างถึงก่อนข้อความที่กล่าวอ้าง

ชื่อ นามสกุล (ปีพิมพ์, หน้า เลขหน้าที่ใช้อ้างอิง) กล่าวว่า ...ข้อความที่นำมาเขียน...

ตัวอย่าง:

ธีรยุทธ บุญมี (2541, หน้า 30) กล่าวว่า การบริหารจัดการกองทุนหมู่บ้านจะทำให้เกิดความโปร่งใสความรับผิดชอบและสามารถตรวจสอบได้ดียิ่งขึ้นตามหลักธรรมรัฐ

Parker and Turley (1976, p.4) จำแนกแหล่งสารสนเทศทางวิทยาศาสตร์และเทคโนโลยีเป็น 4 ประเภท คือ บุคคล องค์กร วรรณกรรม และบริการสารสนเทศ

หมายเหตุ :

1. ในส่วนชื่อ นามสกุลผู้แต่ง หากผู้แต่งเป็นชาวต่างประเทศให้ใช้เฉพาะ นามสกุล เท่านั้น
2. หากเป็นการอ้างอิงสัมภาษณ์ให้ใช้คำว่า “สัมภาษณ์” แทน “เลขหน้าที่อ้างอิง” ได้เลย
3. การอ้างอิงในเนื้อหาหน้าและท้ายข้อความมีดังนี้

ผู้แต่ง 2 คน

การอ้างอิงในเนื้อหาหน้าข้อความ	การอ้างอิงในเนื้อหาท้ายข้อความ
กมล สุภาคอง และวิชัย รัตนพร (2561, หน้า 7) Allen and Dewey (1998, p.158)	(กมล สุภาคอง และวิชัย รัตนพร, 2561, หน้า 7) (Allen & Dewey, 1998, p.158)

ผู้แต่ง 3 คน

การอ้างอิงในเนื้อหาหน้าข้อความ	การอ้างอิงในเนื้อหาท้ายข้อความ
วรรณพร สุขสมาน, สมใจ ศรีกัลยา, และพีระ รัตนพร (2559, หน้า 8-10) Kate, Miller, and Champbell (1999, pp.45-48)	(วรรณพร สุขสมาน, สมใจ ศรีกัลยา, และพีระ รัตนพร, 2559, หน้า 8-10) (Kate, Miller, & Chabpbell, 1999, pp.45-48)

ผู้แต่ง 4-5 คน

การอ้างอิงในเนื้อหาหน้าข้อความ	การอ้างอิงในเนื้อหาท้ายข้อความ
พรสิทธิ์ สุธา, พีระ ริภาพร, สมภพ จันดี, จักรพันธ์ พรมณามา, และสมชาย งามดี (2560, หน้า 5-7) Willer, Kate, Wood, Miller, and Martin (2001, pp.8-11)	(พรสิทธิ์ สุธา, พีระ ริภาพร, สมภพ จันดี, จักรพันธ์ พรมณามา, และสมชาย งามดี, 2560, หน้า 5-7) (Willer, Kate, Wood, Miller, & Martin, 2001, pp.8-11)

ผู้แต่ง 6 คน หรือมากกว่า

การอ้างอิงในเนื้อหาหน้าข้อความ	การอ้างอิงในเนื้อหาท้ายข้อความ
ศรีเพ็ญ สุภาพ และคณะ (2558, หน้า 10) Domon et al. (2019, pp.42-45)	(ศรีเพ็ญ สุภาพ และคณะ 2558, หน้า 10) (Domon et al., 2019, pp.42-45)

2 การอ้างอิงควรอ้างอิงจากเอกสารปฐมภูมิ เพื่อให้เกิดความน่าเชื่อถือ

1 บรรณานุกรม

รูปแบบการเขียนบรรณานุกรมพร้อมตัวอย่างบรรณานุกรม จำแนกตามประเภทของทรัพยากรสารสนเทศ ดังนี้

2 หนังสือ

ชื่อผู้แต่ง. (ปีพิมพ์). **ชื่อหนังสือ**. ครั้งที่พิมพ์. สถานที่พิมพ์: สำนักพิมพ์.

กัลยา วานิชย์บัญชา. (2546). **การวิเคราะห์สถิติขั้นสูงด้วย SPSS for Windows**.

พิมพ์ครั้งที่ 3. กรุงเทพมหานคร: ธรรมสาร.

Drake, M. A. (2003). **Encyclopedia of Library and Information Science**. 2nd ed.

New York: Marcel Dekker.

3 หนังสือแปล

ชื่อผู้แต่งดั้งเดิม. (ปีพิมพ์). **ชื่อหนังสือฉบับแปล**. แปลจาก ชื่อเรื่องเดิม โดยชื่อผู้แปล.

ครั้งที่พิมพ์. สถานที่พิมพ์: สำนักพิมพ์.

สตาร์เลท, อาร์. (2540). **ความรู้เบื้องต้นเกี่ยวกับซีดีรอม**. แปลจาก CD-ROM

Fundamentals โดย วัชรโรบล ธีรคุปต์. กรุงเทพมหานคร: โรงพิมพ์การศาสนา.

4 บทความในหนังสือ/การประชุม

ชื่อผู้เขียนประจำบท. (ปีพิมพ์). ชื่อบทความ. ใน ชื่อบรรณาธิการ (บรรณาธิการ). **ชื่อหนังสือ/**

ชื่อการประชุม. (หน้า เลขหน้า-เลขหน้าที่ใช้อ้างอิง). ครั้งที่พิมพ์. สถานที่พิมพ์:

สำนักพิมพ์

อุกฤษณ์ แพทย์น้อย. (2530). หลักการที่แท้จริงของทฤษฎีสัญญาประชาคม. ใน ธเนศ

วงศ์ยานนาวา (บรรณาธิการ). **รัฐศาสตร์สาร: ปรัชญาและความคิด**.

(หน้า 55-75). กรุงเทพมหานคร: อมรินทร์พริ้นติ้งกรุ๊ป.

ไพฑูรย์ สีนลรัตน์. (2549). การศึกษาไทยในยุคปัจจุบัน. ใน กนกวรรณ สีนสุข (บรรณาธิการ).

รายงานการสัมมนาเรื่องการศึกษาไทยในยุคโลกาภิวัตน์. (หน้า 12-19).

กรุงเทพมหานคร: จุฬาลงกรณ์มหาวิทยาลัย.

5 บทความในวารสาร

ชื่อผู้เขียนบทความ. (ปีพิมพ์). ชื่อบทความ. ชื่อวารสาร. ปีที่ (ฉบับที่), หน้า เลขหน้า-เลขหน้าที่ใช้อ้างอิง .

รัชนีวรรณ วณิชย์ถนอม. (2548). การปรับใช้สมรรถนะในการบริหารทรัพยากรมนุษย์. *วารสารข้าราชการ*. 50 (2), หน้า 10-24.

Gavin, J. (2005). Alternative strategies for promoting information literacy. *The Journal of Academic Librarianship*. 31 (4), pp. 352-357.

6 บทความในหนังสือพิมพ์

ชื่อผู้เขียนบทความ. (ปีพิมพ์, วัน เดือน). ชื่อบทความ. ชื่อหนังสือพิมพ์, หน้า เลขหน้าที่ใช้อ้างอิง.

เพ็ญพิชชา เดียว. (2545, 19 กรกฎาคม). พลิกโฉมมะขามเปียกจากใช้บริโภคมาเป็นครีมบำรุงผิว. *ไทยรัฐ*, หน้า 7.

Wassayos Ngarmkham. (2002, July 19). Electronic dictionary accused of breach. *Bangkok Post*, p.5.

7 วิทยานิพนธ์

ชื่อผู้แต่ง. (ปีพิมพ์). ชื่อวิทยานิพนธ์. ระดับวิทยานิพนธ์ สาขาวิชา คณะหรือสังกัด
ชื่อมหาวิทยาลัย.

ชมพูนุท ยอดยิ่ง. (2551). **กิจกรรมการสอนทักษะการรู้สารสนเทศของครูบรรณารักษ์: กรณีโรงเรียนประถมศึกษา สังกัดสำนักงานเขตพื้นที่การศึกษาขอนแก่น เขต 1.** รายงานการศึกษาอิสระปริญญาศิลปศาสตรมหาบัณฑิต สาขาวิชาการจัดการสารสนเทศ บัณฑิตวิทยาลัย มหาวิทยาลัยขอนแก่น.

Ponroung, P. (1993). **Factors affecting decision making of groups of production credit.** Master thesis in Rural Development Management, Graduate School, KhonKaen University.

8 การสัมภาษณ์

ชื่อผู้ให้สัมภาษณ์. (ปี, วันที่ เดือนที่สัมภาษณ์). สัมภาษณ์. ตำแหน่ง. หน่วยงานที่สังกัด หรือที่อยู่.

ปริญญา จินดาประเสริฐ. (2556, 20 สิงหาคม). สัมภาษณ์. อธิการบดี. มหาวิทยาลัยแม่โจ้.
สมควร งามน้ำใจ. (2557, 11 มิถุนายน). สัมภาษณ์. ราษฎร. หมู่บ้านโนนม่วง ตำบลศิลา
อำเภอเมือง จังหวัดขอนแก่น.

9 เอกสารออนไลน์

ชื่อผู้แต่งหรือชื่อหน่วยงาน. (ปีพิมพ์). ชื่อเรื่อง. ค้นเมื่อ วันที่ เดือน ปีที่ค้น, จาก URL.

สำนักงานคณะกรรมการข้าราชการพลเรือน. (2548). การปรับใช้สมรรถนะในการบริหาร
ทรัพยากรมนุษย์. ค้นเมื่อ 14 ธันวาคม 2552, จาก [http://ocsc.go.th/veform/PDF/
competency.pdf](http://ocsc.go.th/veform/PDF/competency.pdf).

Bruce, Christine S. (2004). Information literacy as a catalyst for educational
change: A Background paper. Retrieved November 23, 2004, from
<http://www.ncils.gov/libinter/infolitconf&meet/papers/bruce-fullpaper.pdf>.

10 หนังสือพิมพ์ออนไลน์

ชื่อผู้เขียนบทความ. (ปีพิมพ์, วัน เดือน). ชื่อบทความ. ชื่อหนังสือพิมพ์. ค้นเมื่อ วันที่
เดือน ปีที่ค้น, จาก URL.

เปรี๊ญญ 10 (นามแฝง). (2560, 20 ธันวาคม). มอง “พระสงฆ์” ในสังคมไทยผ่านภารกิจ 4
กลุ่มใหญ่. เดลินิวส์. ค้นเมื่อ 25 ธันวาคม 2560, จาก [https://www.dailynews.
co.th/article/616775](https://www.dailynews.co.th/article/616775).

11 บทความในวารสารออนไลน์

ชื่อผู้เขียนบทความ. (ปีพิมพ์). ชื่อบทความ. ชื่อวารสาร. ปีที่ (ฉบับที่), หน้า เลขหน้า-เลขหน้าที่ใช้อ้างอิง. ค้นเมื่อวันที่ เดือน ปี, จาก URL.

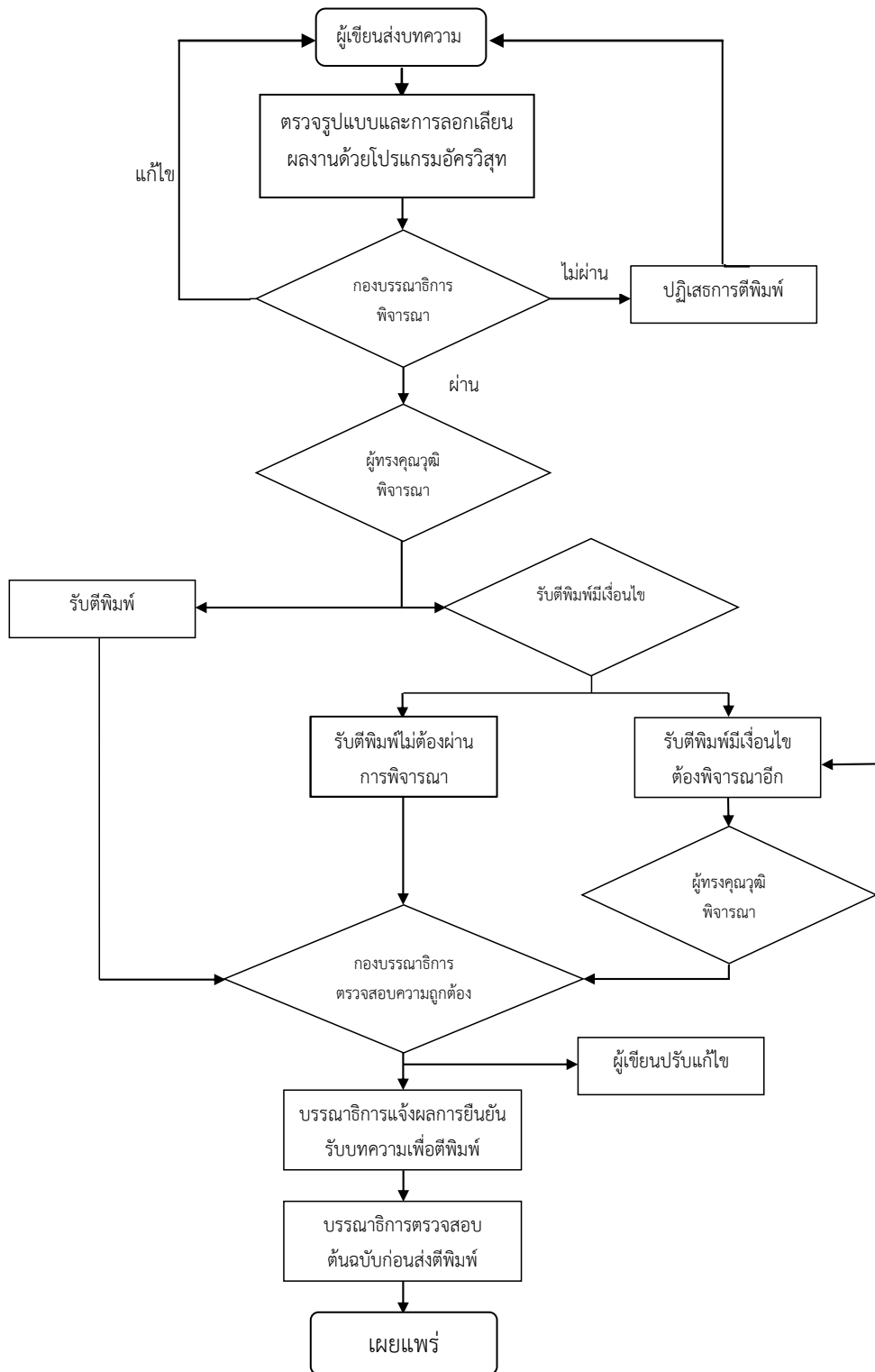
ปาริชาติ เสารยะวิเศษ. (2550). การจ้างแหล่งภายนอกดำเนินกิจกรรมของห้องสมุด. อินฟอร์เมชัน. 14 (1), หน้า 60-66. ค้นเมื่อ 25 ธันวาคม 2560, จาก <http://ejournal.kku.ac.th/information/article/view/102/113>.

หมายเหตุ :

1. ในส่วนชื่อ นามสกุล หากผู้แต่งเป็นชาวต่างประเทศให้ใช้ นามสกุล, ชื่อต้นและชื่อกลาง เช่น
Buck, P.S.
เคนเนดี, เจ.เอฟ.
2. ผู้แต่ง 2 คน ให้ใส่ชื่อคนแรกตามด้วย “และ” , “&”
กฤษณา เจริญผล และภาวิณี ภัคดี.
Smith, R.D., & Pant, K.M.
3. ผู้แต่ง 3-7 คน ให้ใส่ชื่อทุกคน ค้นแต่ละชื่อด้วยเครื่องหมายจุลภาค (,) และใส่เครื่องหมาย “&” หรือ “และ” ค้นหน้าชื่อคนสุดท้าย
4. ผู้แต่ง 8 คน หรือมากกว่า 8 คน
ให้ใส่ชื่อผู้แต่งหกชื่อแรก ใส่เครื่องหมายจุลภาค (,) เว้นหนึ่งระยะตามด้วยจุดสามจุดแล้วใส่ชื่อผู้แต่งคนสุดท้าย
5. การอ้างอิงควรอ้างจากเอกสารปฐมภูมิ เพื่อให้เกิดความน่าเชื่อถือ

การอ้างอิงควรอ้างจากเอกสารหลักเท่านั้น

ขั้นตอนการจัดทำวารสาร





แบบฟอร์มการส่งบทความ
วารสารราชภัฏธนบุรีรับใช้สังคม

วันที่.....เดือน.....พ.ศ.

เรียน บรรณาธิการ

ข้าพเจ้า (นาย/นาง/นางสาว)

ตำแหน่ง สังกัด.....

ขอส่ง

บทความวิจัย

บทความวิชาการ

ชื่อเรื่อง (ภาษาไทย).....

ชื่อเรื่อง (ภาษาอังกฤษ).....

ที่อยู่ที่สามารถติดต่อได้สะดวก.....

โทรศัพท์มือถือโทรสารE-mail.....

ข้าพเจ้าขอรับรองว่าบทความนี้

เป็นผลงานของข้าพเจ้าแต่เพียงผู้เดียว

เป็นผลงานของข้าพเจ้าและผู้ร่วมงานตามชื่อที่ระบุในบทความจริง

บทความนี้ไม่เคยลงตีพิมพ์ในวารสารใดมาก่อน และจะไม่นำส่งไปเพื่อพิจารณาตีพิมพ์ในวารสารอื่นๆ อีก นับจากวันที่ข้าพเจ้าได้ส่งบทความฉบับนี้มายังกองบรรณาธิการวารสารสถาบันวิจัยและพัฒนา มหาวิทยาลัยราชภัฏธนบุรี และกองบรรณาธิการสงวนสิทธิ์ในการตรวจแก้ไขบทความและอาจส่งกลับคืนให้ผู้เขียนแก้ไขเพิ่มเติมหรือพิมพ์ต้นฉบับใหม่แล้วแต่กรณี

หมายเหตุ : ในกรณีที่ขอลงบทความก่อนระยะเวลาที่กำหนดลงตีพิมพ์ในวารสารฯ เจ้าของบทความต้องเป็นผู้รับผิดชอบในส่วนของคุณค่าตอบแทนผู้ทรงคุณวุฒิผู้พิจารณาบทความ

ลงนาม

(.....)

การส่งบทความ:

การส่งบทความเพื่อพิมพ์ในวารสารให้ส่ง 1 ชุด และแผ่นบันทึกไฟล์ข้อมูลพร้อมทั้งกรอกแบบฟอร์มส่งบทความเพื่อพิจารณาที่กองบรรณาธิการวารสาร ในระบบที่เว็บไซต์ของสถาบันวิจัยและพัฒนา หรืออีเมลล์ e-mail: journal.rdi@dru.ac.th หรือส่งที่สถาบันวิจัยและพัฒนา มหาวิทยาลัยราชภัฏธนบุรี เลขที่ 172 แขวงวัดกัลยาณ์ เขตธนบุรี 10600 Website: <http://research.dru.ac.th/e-journal/>